

พร  
of

# ด่วนที่สุด

ที่ จบ ๐๐๒๓.๓/ว ๒๕๖๕



๒๕ พฤษภาคม ๒๕๖๕

สำนักงานปลัด
เลขรับ 125
วันที่ 26 พ.ค. 2569
เวลา 09.25

ศาลากลางจังหวัดจันทบุรี

ถนนเลียบริน จบ ๒๒๐๐๐

สำนักงานปลัด
เลขรับ 759
วันที่ 26 พ.ค. 2569
เวลา 10.42

เรื่อง การสนับสนุนการดำเนินโครงการไทยช่วยไทย พลัส (๖๐/๔๐)

เรียน นายองค์การบริหารส่วนจังหวัดจันทบุรี นายเทศมนตรี และนายองค์การบริหารส่วนตำบล ทุกแห่ง

สิ่งที่ส่งมาด้วย สำเนาหนังสือกรมส่งเสริมการปกครองท้องถิ่น ด่วนที่สุด ที่ มท ๐๘๑๐.๔/ว ๒๓๙๔ ลงวันที่ ๒๑ พฤษภาคม ๒๕๖๕ จำนวน ๑ ชุด

ด้วยกรมส่งเสริมการปกครองท้องถิ่นแจ้งว่า คณะรัฐมนตรีได้มีมติเมื่อวันอังคารที่ ๑๙ พฤษภาคม ๒๕๖๕ อนุมัติโครงการไทยช่วยไทย พลัส (๖๐/๔๐) ของสำนักงานเศรษฐกิจการคลัง วงเงินไม่เกิน ๑๒๐,๐๐๐ ล้านบาท โดยประชาชนที่เข้าร่วมโครงการไทยช่วยไทย พลัส (๖๐/๔๐) จะได้รับการช่วยเหลือจากภาครัฐ ซึ่งภาครัฐให้การสนับสนุนเงินร่วมจ่ายค่าอาหาร เครื่องดื่ม สินค้า และบริการให้แก่ประชาชน ผู้เข้าร่วมโครงการ จำนวนไม่เกิน ๓๐ ล้านคน ในอัตราร้อยละ ๖๐ แต่ไม่เกิน ๒๐๐ บาทต่อคนต่อวัน และไม่เกิน ๑,๐๐๐ บาทต่อคนต่อเดือน เป็นระยะเวลา ๔ เดือน ตั้งแต่เดือนมิถุนายน - กันยายน ๒๕๖๕ ทั้งนี้ จะไม่รวมผู้ประกอบการบริการนวด สปา ทำเล็บ และทำผม

จังหวัดจันทบุรีจึงขอประชาสัมพันธ์การดำเนินโครงการ “ไทยช่วยไทย พลัส (๖๐/๔๐)” ตามนโยบายของรัฐบาลให้องค์กรปกครองส่วนท้องถิ่นดำเนินการ ดังนี้

๑. ประชาสัมพันธ์โครงการผ่านช่องทางที่เหมาะสมเพื่อสร้างความรู้ความเข้าใจให้แก่ประชาชน และเชิญชวนผู้ประกอบการร้านค้าทั่วไป ร้านอาหารและเครื่องดื่ม ร้าน OTOP และร้านค้าของวิสาหกิจชุมชน รวมทั้งให้คำแนะนำและอำนวยความสะดวกแก่ประชาชนและร้านค้าที่จะเข้าร่วมโครงการให้สามารถเข้าร่วมโครงการได้อย่างทั่วถึง

๒. ในพื้นที่ที่ไม่มีก้านัน ผู้ใหญ่บ้าน ขอความร่วมมือมอบหมายปลัดเทศบาล รองปลัดเทศบาล หัวหน้าสำนักงานปลัดเทศบาล และเจ้าหน้าที่ที่เกี่ยวข้องของเทศบาลนครและเทศบาลเมืองเป็นผู้ตรวจสอบและยืนยันร้านค้าใหม่ที่จะลงทะเบียนเข้าร่วมโครงการ โดยลงนามในแบบฟอร์มลงทะเบียนร้านค้า เพื่อให้ร้านค้านำไปประกอบการลงทะเบียนที่สาขาของธนาคารกรุงไทยต่อไป

๓. ให้การสนับสนุนกรณีธนาคารกรุงไทยในพื้นที่มีการออกหน่วยให้บริการเคลื่อนที่ เพื่ออำนวยความสะดวกในการลงทะเบียนผู้ประกอบการร้านค้าในระดับตำบลและชุมชน

๔. ตรวจสอบไม่ให้ร้านค้าที่เข้าร่วมโครงการฉวยโอกาสขึ้นราคาสินค้าซึ่งถือเป็นการเอาเปรียบผู้บริโภคในช่วงระยะเวลาดำเนินโครงการ

รายละเอียดปรากฏตามสิ่งที่ส่งมาด้วย

จึงเรียนมาเพื่อทราบและพิจารณาดำเนินการต่อไป

ขอแสดงความนับถือ

(นายบุญธรรม เทพพิชัย)

ผู้อำนวยการสูง รักษาการแทน

ท้องถิ่นจังหวัดจันทบุรี ปฏิบัติราชการแทน

ผู้ว่าราชการจังหวัดจันทบุรี

สำนักงานท้องถิ่นจังหวัด

กลุ่มงานส่งเสริมและพัฒนาท้องถิ่น

โทร/โทรสาร ๐-๓๙๓๑-๑๒๔๗ , ๐-๓๙๓๑-๑๑๒๕

กลุ่มงานส่งเสริมและพัฒนาท้องถิ่น  
รับที่..... ๗๒๙  
วันที่ 25 พ.ค. 2569  
เวลา..... น.

สำนักงานท้องถิ่นจังหวัด จบ.  
เลขที่รับ 4318  
วันที่ 22 พ.ค. 2569  
เวลา..... น.



ที่ มท ๐๘๑๐.๔/๒๓๗๔

กรมส่งเสริมการปกครองท้องถิ่น  
ถนนนครราชสีมา เขตดุสิต กทม. ๑๐๓๐๐

๒๑ พฤษภาคม ๒๕๖๙

เรื่อง การสนับสนุนการดำเนินโครงการไทยช่วยไทย พลัส (๖๐/๔๐)

เรียน ผู้ว่าราชการจังหวัด ทุกจังหวัด

สิ่งที่ส่งมาด้วย แบบประชาสัมพันธ์โครงการ

จำนวน ๑ ชุด

ด้วยคณะรัฐมนตรีได้มีมติเมื่อวันอังคารที่ ๑๙ พฤษภาคม ๒๕๖๙ อนุมัติโครงการไทยช่วยไทย พลัส (๖๐/๔๐) ของสำนักงานเศรษฐกิจการคลัง วงเงินไม่เกิน ๑๒๐,๐๐๐ ล้านบาท โดยประชาชนที่เข้าร่วมโครงการไทยช่วยไทย พลัส (๖๐/๔๐) จะได้รับการช่วยเหลือจากภาครัฐ ซึ่งภาครัฐให้การสนับสนุนเงินร่วมจ่ายค่าอาหาร เครื่องดื่ม สินค้า และบริการให้แก่ประชาชน ผู้เข้าร่วมโครงการ จำนวนไม่เกิน ๓๐ ล้านคน ในอัตราร้อยละ ๖๐ แต่ไม่เกิน ๒๐๐ บาทต่อคนต่อวัน และไม่เกิน ๑,๐๐๐ บาทต่อคนต่อเดือน เป็นระยะเวลา ๔ เดือน ตั้งแต่วันที่ ๑ มิถุนายน - กันยายน ๒๕๖๙ ทั้งนี้ จะไม่รวมผู้ประกอบการบริการนวด สปา ทำเล็บ และทำผม

เพื่อสนับสนุนการดำเนินโครงการ “ไทยช่วยไทย พลัส (๖๐/๔๐)” ตามนโยบายของรัฐบาล จึงขอความร่วมมือจังหวัดแจ้งองค์กรปกครองส่วนท้องถิ่นดำเนินการ ดังนี้

๑. ประชาสัมพันธ์โครงการผ่านช่องทางที่เหมาะสมเพื่อสร้างความรู้ความเข้าใจให้แก่ประชาชน และเชิญชวนผู้ประกอบการร้านค้าทั่วไป ร้านอาหารและเครื่องดื่ม ร้าน OTOP และร้านค้าของวิสาหกิจชุมชน รวมทั้งให้คำแนะนำและอำนวยความสะดวกแก่ประชาชนและร้านค้าที่จะเข้าร่วมโครงการให้สามารถเข้าร่วมโครงการได้อย่างทั่วถึง

๒. ในพื้นที่ที่ไม่มีก้านัน ผู้ใหญ่บ้าน ขอความร่วมมือมอบหมายปลัดเทศบาล รองปลัดเทศบาล หัวหน้าสำนักงานปลัดเทศบาล และเจ้าหน้าที่ที่เกี่ยวข้องของเทศบาลนครและเทศบาลเมืองเป็นผู้ตรวจสอบ และยืนยันร้านค้าใหม่ที่จะลงทะเบียนเข้าร่วมโครงการ โดยลงนามในแบบฟอร์มลงทะเบียนร้านค้า เพื่อให้ร้านค้า นำไปประกอบการลงทะเบียนที่สาขาของธนาคารกรุงไทยต่อไป

๓. ให้การสนับสนุนกรณีธนาคารกรุงไทยในพื้นที่มีการออกหน่วยให้บริการเคลื่อนที่ เพื่ออำนวยความสะดวกในการลงทะเบียนผู้ประกอบการร้านค้าในระดับตำบลและชุมชน

๔. ตรวจสอบไม่ให้ร้านค้าที่เข้าร่วมโครงการฉวยโอกาสขึ้นราคาสินค้าซึ่งถือเป็นการเอาเปรียบผู้บริโภคในช่วงระยะเวลาดำเนินโครงการ  
รายละเอียดปรากฏตามสิ่งที่ส่งมาด้วย

จึงเรียนมาเพื่อโปรดพิจารณา

ขอแสดงความนับถือ

(นายจิรุตม์ สุควิบูลย์ผล)  
อธิบดีกรมส่งเสริมการปกครองท้องถิ่น

กองบริหารงานท้องถิ่น

กลุ่มงานพัฒนาเศรษฐกิจ สังคม และคุณภาพชีวิต

โทร. ๐-๒๒๕๑-๙๐๐๐ ต่อ ๔๑๐๔

ไปรษณีย์อิเล็กทรอนิกส์ Saraban@dla.go.th

ผู้ประสานงาน นางสาวณัญญา ถามถ้วน



**ข้อตกลงยินยอมของผู้ประกอบการ**

1. ข้าพเจ้ารับทราบและตกลงยินยอมให้สำนักงานเศรษฐกิจการคลัง เก็บรวบรวม ใช้ และเปิดเผยข้อมูลส่วนบุคคลของข้าพเจ้า ตลอดจนข้อมูลส่วนบุคคลที่มีความอ่อนไหวสูง ได้แก่ ภาพถ่ายใบหน้า ข้อมูลภาพจำลองใบหน้า และหมู่โลหิตหรือรหัสศาสตร์ซึ่งบันทึกอยู่ในหน่วยความจำหรือระบบอื่นใด ในบัตรประจำตัวประชาชน ได้ทุกเมื่อตลอดระยะเวลาการดำเนินโครงการฯ เพื่อประโยชน์ในการยืนยันตัวตนหรือการตรวจสอบคุณสมบัติเพื่อรับสิทธิตามโครงการฯ และ/หรือเพื่อการดำเนินการอื่นใดที่เกี่ยวข้องกับโครงการฯ รวมถึงการดำเนินการเพื่อประโยชน์ในการเพิ่มศักยภาพด้วยปัญญาประดิษฐ์ซึ่งระหว่างดำเนินการดำเนินโครงการฯ และภายหลังจากที่โครงการฯ สิ้นสุดลง โดยรายละเอียดเกี่ยวกับประเภทข้อมูลส่วนบุคคล รายการข้อมูลส่วนบุคคล และวัตถุประสงค์การเก็บรวบรวม ใช้ และเปิดเผยนั้นเป็นไปตามเอกสารแนบที่ปรากฏใน QR Code ท้ายแบบฟอร์มนี้

2. ให้ธนาคารกรุงไทย กรมสรรพากร กรมบัญชีกลาง กรมการค้าภายใน กรมการขนส่งทางบก กรมการปกครอง กรมการพัฒนาชุมชน สำนักงานกองทุนหมู่บ้านและชุมชนเมืองแห่งชาติ กรมเจ้าท่า กระทรวงมหาดไทย กรุงเทพมหานคร ผู้ให้บริการระบบขนส่งอาหาร (Food Delivery Platform) ที่เข้าร่วมโครงการฯ และหน่วยงานของรัฐที่เกี่ยวข้อง เก็บรวบรวม ใช้ และเปิดเผยข้อมูลส่วนบุคคลของข้าพเจ้า ตลอดจนข้อมูลส่วนบุคคลที่มีความอ่อนไหวสูง ได้แก่ ภาพถ่ายใบหน้า ข้อมูลภาพจำลองใบหน้า และหมู่โลหิตหรือรหัสศาสตร์ซึ่งบันทึกอยู่ในหน่วยความจำหรือระบบอื่นใดในบัตรประจำตัวประชาชนตามคำสั่งหรือในนามของสำนักงานเศรษฐกิจการคลัง ได้ทุกเมื่อตลอดระยะเวลาการดำเนินโครงการฯ เพื่อการตรวจสอบข้อมูล และ/หรือเพื่อการยืนยันตัวตน หรือเพื่อการตรวจสอบคุณสมบัติเพื่อรับสิทธิตามโครงการฯ และ/หรือเพื่อการบริหารจัดการโครงการฯ

ความยินยอมของข้าพเจ้าข้างต้นให้มีผลไปตลอดช่วงระยะเวลาดำเนินโครงการฯ และให้มีผลต่อไป แม้ว่าโครงการฯ จะสิ้นสุดลงแล้ว ทั้งนี้ เพื่อประโยชน์ในการตรวจสอบการไม่ปฏิบัติตามหรือฝ่าฝืนสาระสำคัญของโครงการฯ หลักเกณฑ์หรือเงื่อนไขของโครงการฯ หรือขาดคุณสมบัติของผู้ประกอบการที่มีสิทธิเข้าร่วมโครงการฯ และเพื่อประโยชน์ในการเพิ่มศักยภาพด้วยปัญญาประดิษฐ์

ข้าพเจ้ารับทราบว่า ในฐานะเจ้าของข้อมูลส่วนบุคคล ข้าพเจ้ามีสิทธิตามพระราชบัญญัติคุ้มครองข้อมูลส่วนบุคคล พ.ศ. 2562 ดังต่อไปนี้ (ก) สิทธิเพิกถอนความยินยอมตามข้อ 1 - 2 (ข) สิทธิขอเข้าถึงและขอรับสำเนาข้อมูลส่วนบุคคล (ค) สิทธิขอให้ส่งหรือโอนข้อมูลส่วนบุคคล (ง) สิทธิขอให้ลบ ทำลาย หรือทำให้ข้อมูลส่วนบุคคลไม่สามารถระบุตัวตนผู้เป็นเจ้าของ (จ) มีสิทธิขอให้ระงับการใช้ข้อมูลส่วนบุคคล (ฉ) สิทธิขอแก้ไขข้อมูลส่วนบุคคลให้ถูกต้องเป็นปัจจุบัน สมบูรณ์ และไม่ก่อให้เกิดความเข้าใจผิด (ช) สิทธิร้องเรียนกรณีที่มีการฝ่าฝืนหรือไม่ปฏิบัติตามพระราชบัญญัติคุ้มครองข้อมูลส่วนบุคคล พ.ศ. 2562 โดยการ行使สิทธิดังกล่าว จะต้องแจ้งความประสงค์ในการใช้สิทธิเป็นหนังสือมายังสำนักงานเศรษฐกิจการคลัง

ข้าพเจ้ารับทราบว่า ในกรณีที่ข้าพเจ้าใช้สิทธิเพิกถอนความยินยอมตามข้อ 1 - 2 หรือใช้สิทธิขอให้ลบหรือทำลายข้อมูลส่วนบุคคลของข้าพเจ้า หรือทำให้ข้อมูลส่วนบุคคลของข้าพเจ้าไม่สามารถระบุตัวตนผู้เป็นเจ้าของ ข้าพเจ้าจะถูกเพิกถอนสิทธิในการเข้าร่วมโครงการฯ ระงับสิทธิในวงเงินร่วมจ่ายตามโครงการฯ ทันทีและข้าพเจ้าจะต้องคืนเงินที่รับจากโครงการฯ ทั้งหมดให้แก่สำนักงานเศรษฐกิจการคลังภายใน 30 วัน นับแต่วันที่ได้รับหนังสือเรียกเงินคืนจากสำนักงานเศรษฐกิจการคลัง โดยกระบวนการพิจารณาและดำเนินการให้เป็นไปตามที่สำนักงานเศรษฐกิจการคลังกำหนด

ข้าพเจ้าขอรับรองว่าข้อมูลที่ข้าพเจ้าไว้ในแบบฟอร์มการสมัครนี้ถูกต้องตามความจริงทุกประการ



ลงชื่อผู้ประกอบการ.....

(.....)

วันที่.....

หมายเหตุ: (1) ผู้ประกอบการตรวจสอบผลการลงทะเบียนผ่านแอปพลิเคชันดูเงินได้ในวันถัดไป (2) กรณีได้รับอนุมัติเข้าร่วมโครงการฯ แอปพลิเคชันดูเงินจะแสดงปุ่ม "ไทยช่วยไทย พลัส (60/40)" (3) กดปุ่ม "ไทยช่วยไทย พลัส (60/40)" เพื่อยอมรับข้อตกลงและเงื่อนไขโครงการฯ

**สำหรับเจ้าหน้าที่กระทรวงมหาดไทยหรือกรุงเทพมหานคร**

1. ข้าพเจ้าขอยืนยันว่าเป็นเจ้าหน้าที่กระทรวงมหาดไทยหรือกรุงเทพมหานครที่ดำเนินงานร่วมกับกระทรวงการคลัง โดยสำนักงานเศรษฐกิจการคลังในการทำหน้าที่เข้าพบผู้ประกอบการร้านค้าที่ประสงค์จะสมัครเข้าร่วมโครงการฯ หรือเข้าไปในสถานที่เพื่อตรวจสอบข้อเท็จจริงเท่าที่จำเป็นสำหรับให้กระทรวงการคลังใช้เป็นข้อมูลประกอบการพิจารณาเพื่อรับสมัครผู้ประกอบการร้านค้าเข้าร่วมโครงการฯ
2. ข้าพเจ้าขอยืนยันว่าข้อมูล เอกสาร และหลักฐานที่ให้ไว้ต่อไปนี้ เป็นข้อมูลที่ข้าพเจ้าได้จากการเข้าพบผู้ประกอบการร้านค้าที่ประสงค์จะสมัครเข้าร่วมโครงการฯ หรือเข้าไปในสถานที่เพื่อตรวจสอบข้อเท็จจริงในกระบวนการพิจารณาเพื่อรับสมัครผู้ประกอบการร้านค้าเข้าร่วมโครงการฯ โดยไม่ได้มีการปลอมหรือแปลง ไม่ว่าโดยวิธีใด
3. ข้าพเจ้าขอยืนยันว่าการให้ข้อมูล เอกสาร และหลักฐานของข้าพเจ้าต่อไปนี้ ไม่ได้เกิดจากเจตนาจะเอื้อประโยชน์แก่ผู้ประกอบการร้านค้ารายใดเป็นการเฉพาะ
4. ข้าพเจ้าขอยืนยันว่าผู้สมัครรายนี้ประกอบกิจการจริง

ลายมือชื่อเจ้าหน้าที่.....

(.....)

ตำแหน่ง.....

หน่วยงาน/พื้นที่รับผิดชอบ.....

อำเภอ/เขต..... จังหวัด.....

วันที่..... หมายเลขโทรศัพท์.....

**สำหรับเจ้าหน้าที่ธนาคารกรุงไทย จำกัด (มหาชน)**

(หลังติดตั้งแอปพลิเคชันดูเงิน)

ลงชื่อ.....

(.....)

ตำแหน่ง.....

สาขา.....

จังหวัด.....

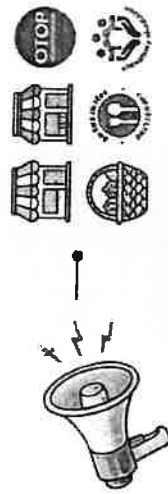
วันที่.....

# คู่มือ อปท. ยืนยันร้านค้าใหม่ 'ไทยช่วยไทยพลัส'



แนวทางตามหนังสือ สด. ด่วนที่สุด ที่ มท 0810.4/ว 2394 ลงวันที่ 21 พฤษภาคม 2569

## ภารกิจสำคัญของ อปท.



**ประชาสัมพันธ์และเชิญชวน**  
กระตุ้นร้านค้าทั่วไป ร้านอาหาร ร้าน OTOP และวิสาหกิจชุมชนในพื้นที่ให้เข้าร่วมโครงการ



**ตรวจสอบและยืนยันร้านค้า**  
พื้นที่ที่ไม่ทำกัน/ผู้ใหญ่บ้าน  
ในเทศบาลนคร และเทศบาลเมือง  
ให้เจ้าหน้าที่ของ อปท. ที่ได้รับมอบหมาย  
เป็นผู้ลงนามยืนยันร้านค้า



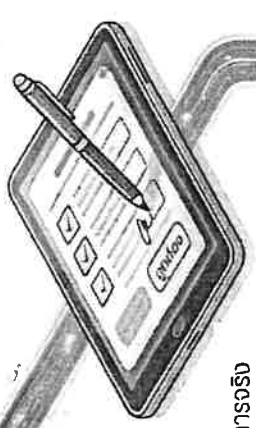
**ป้องปรามการฉวยโอกาส**  
ตรวจสอบไม่ให้นำร้านค้าฉวยโอกาส  
ขึ้นราคาสินค้าเอาเปรียบผู้บริโภค

## ขั้นตอนการยืนยันร้านค้าใหม่ (สำหรับเจ้าหน้าที่)

เจ้าหน้าที่เทศบาลนคร/เทศบาลเมือง

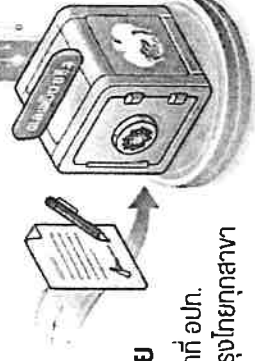


ปลัดเทศบาล รองปลัดเทศบาล หัวหน้าสำนักงาน หรือเจ้าหน้าที่ที่ได้รับมอบหมาย เช่น ผอ.กอง



**ตรวจสอบและลงนามในแบบฟอร์ม**

ตรวจสอบร้านค้าใหม่  
ว่ามีการประกอบกิจการจริง  
และลงนามยืนยัน



**นำส่งธนาคารกรุงไทย**

ร้านค้านำแบบฟอร์มที่เจ้าหน้าที่ อปท.  
ลงนามแล้วไปยังที่ธนาคารกรุงไทยทุกสาขา

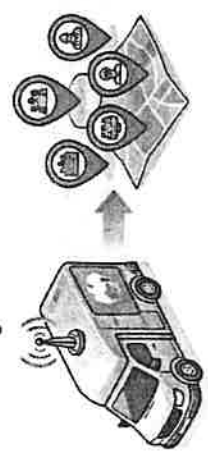
## กำหนดการที่ต้องเร่งดำเนินการ



ลงทะเบียนร้านค้าใหม่

เริ่มวันที่ 25 พฤษภาคม - 31 กรกฎาคม 2569

## กรณีการสนับสนุนเพิ่มเติม

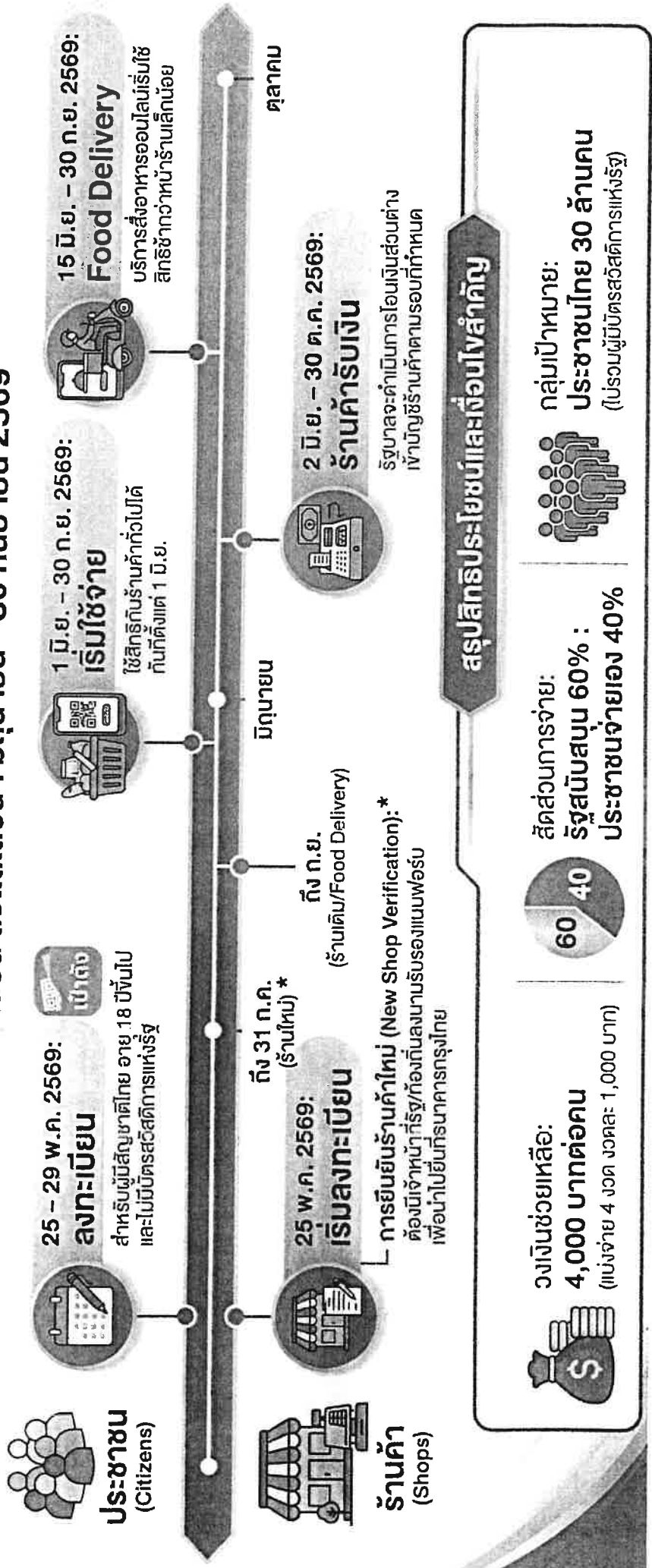


**ออกหน่วย Mobile Unit**

ประสานธนาคารกรุงไทยจัดหน่วยเคลื่อนที่  
รับลงทะเบียนในระดับตำบล/ชุมชน

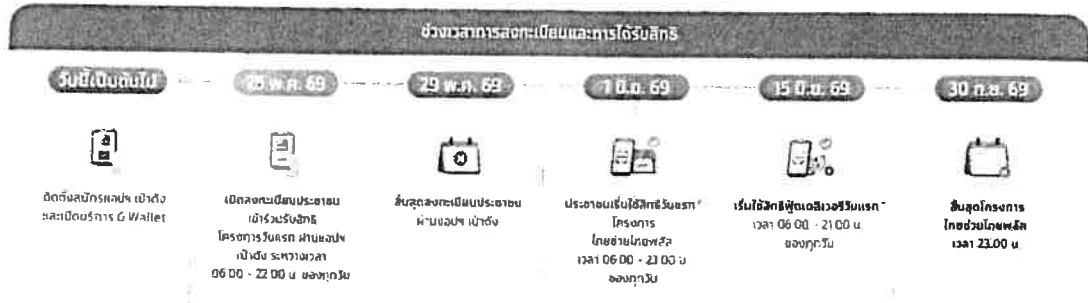
# สรุป timeline การดำเนินการ 60/40

ระยะเวลาใช้จ่าย 4 เดือน ตั้งแต่เดือน 1 มิถุนายน - 30 กันยายน 2569



## การลงทะเบียนโครงการไทยช่วยไทย พลัส (60/40)

### สำหรับประชาชน



\* ผู้ลงทะเบียนจะได้รับเงินช่วยเหลือ 1,000 บาท (รวมสูงสุด 4,000 บาท ตลอดระยะเวลาโครงการ) ทั้งนี้ หากมีสิทธิ์ได้รับวงเงินในรอบนี้แล้ว อีกสิทธิไม่ถูกนับใบช่วยเหลือได้

#### 1. การลงทะเบียนโครงการไทยช่วยไทย พลัส (60/40)

เริ่มลงทะเบียนสำหรับประชาชนผ่านแอปฯ เป๋าตัง วันที่ 25 - 29 พ.ค. 2569 เวลา 06:00 - 22:00 น.

#### 2. คุณสมบัติผู้เข้าร่วมโครงการ

- 1) เป็นผู้ที่มีสัญชาติไทย
- 2) มีอายุตั้งแต่ 18 ปีบริบูรณ์ขึ้นไป ณ วันลงทะเบียน
- 3) มีบัตรประจำตัวประชาชน
- 4) ไม่เป็นผู้ที่ถูก สศค. ระงับสิทธิหรือถูกเรียกเงินคืน ในโครงการของรัฐ ได้แก่ (1) โครงการคนละครึ่ง (2) โครงการคนละครึ่ง ระยะที่ 2 (3) โครงการคนละครึ่ง ระยะที่ 3 (4) โครงการคนละครึ่ง ระยะที่ 4 (5) โครงการคนละครึ่ง ระยะที่ 5 และ (6) โครงการคนละครึ่ง พลัส
- 5) ไม่เป็นผู้มีบัตรสวัสดิการแห่งรัฐ ตามฐานข้อมูลของกระทรวงการคลัง ณ วันที่ 18 พฤษภาคม 2569

#### 3. ช่องทางลงทะเบียน

ประชาชนลงทะเบียนผ่านแอปฯ เป๋าตัง วันที่ 25 - 29 พ.ค. 2569 เวลา 06:00 - 22:00 น.

#### 4. การใช้สิทธิสำหรับประชาชน

เริ่มใช้สิทธิใช้จ่ายร้านค้า

- ชำระเงินผ่าน G Wallet ในแอปฯ เป๋าตัง
- ได้ตั้งแต่วันที่ 1 มิ.ย. - 30 ก.ย. 2569 เวลา 06:00 - 23:00 น.

สั่งอาหารผ่านฟู้ดเดลิเวอรี

- แพลตฟอร์มฟู้ดเดลิเวอรีที่ร่วมโครงการ และชำระเงินผ่าน G Wallet ในแอปฯ เป๋าตัง
- ได้ตั้งแต่วันที่ 15 มิ.ย. - 30 ก.ย. 2569 เวลา 06:00 - 21:00 น.



2.2 เป็นผู้ประกอบการด้านขนส่งสาธารณะ ที่มีสัญชาติไทยและไม่ใช่นิติบุคคล (ผู้ประกอบการด้านขนส่งสาธารณะฯ) ดังนี้

- 1) ผู้ประกอบการประเภทรถยนต์รับจ้างบรรทุกคนโดยสารไม่เกินเจ็ดคน (TAXI – METER) รถตู้โดยสารประจำทางที่จดทะเบียนถูกต้องตามกฎหมาย รถยนต์สามล้อสาธารณะ รถสองแถวรับจ้าง และรถจักรยานยนต์สาธารณะ ทั้งนี้ผู้ขับขี่ต้องมีใบขับขี่ที่ถูกต้องตามกฎหมาย
- 2) ผู้ประกอบการรถรับจ้างขนส่งผู้โดยสารที่สามารถตรวจสอบได้ เช่น สามล้อถีบ เป็นต้น

2.3 เป็นผู้ประกอบการด้านขนส่งมวลชนสาธารณะ ได้แก่ รถไฟฟ้าในเขตเมือง รถไฟ รถโดยสารประจำทางสาธารณะ รถร่วมบริการที่เข้าร่วมเดินรถกับผู้ได้รับใบอนุญาตประกอบการขนส่งด้วยรถโดยสารประจำทางและเรือโดยสารสาธารณะ (ผู้ประกอบการด้านขนส่งมวลชนสาธารณะฯ)

2.4 เป็นนิติบุคคลขนาดเล็ก เฉพาะที่เป็นบริษัทหรือห้างหุ้นส่วนนิติบุคคลที่ตั้งขึ้นตามกฎหมายไทยที่ยื่นแบบแสดงรายการภาษีเงินได้บริษัทหรือ ห้างหุ้นส่วนนิติบุคคลตามมาตรา 68 และงบการเงินตามมาตรา 69 แห่งประมวลรัษฎากร (ภ.ง.ด. 50) สำหรับรอบระยะเวลาบัญชี 2567 ซึ่งขายอาหาร เครื่องดื่ม และสินค้าทั่วไป และให้บริการขนส่งสาธารณะ โดยมีรายได้ไม่เกิน 1.8 ล้านบาท ตามฐานข้อมูลของกรมสรรพากร ณ วันที่ 30 เมษายน 2569 ทั้งนี้ ผู้ให้บริการขนส่งสาธารณะจะต้องได้รับใบอนุญาตถูกต้องตามกฎหมาย

2.5 ร้านค้าจะต้องไม่เป็นผู้ที่ถูก สศค. ระงับสิทธิหรือถูกเรียกเงินคืนในโครงการของรัฐ ได้แก่

(1) โครงการคนละครึ่ง (2) โครงการคนละครึ่ง ระยะที่ 2 (3) โครงการคนละครึ่ง ระยะที่ 3 (4) โครงการคนละครึ่ง ระยะที่ 4 (5) โครงการคนละครึ่ง ระยะที่ 5 และ (6) โครงการคนละครึ่ง พลัส

### 3. ประเภทสินค้าและบริการ

อาหาร เครื่องดื่ม สินค้าทั่วไป และบริการขนส่งสาธารณะ โดยไม่รวมถึงสินค้าสลากกินแบ่งรัฐบาล เครื่องดื่มแอลกอฮอล์ ผลิตภัณฑ์ยาสูบ บุตรกานัล บุตรเงินสด และบริการรูปแบบอื่น ๆ ที่เป็นการชำระค่าสินค้าหรือบริการล่วงหน้า ทั้งนี้การกำหนดเพิ่มเติมหรือเปลี่ยนแปลงรายการสินค้าและบริการของโครงการไทยช่วยไทย พลัส (60/40) ให้รัฐมนตรีว่าการกระทรวงการคลังเป็นผู้กำหนด

### 4. ขั้นตอนการเข้าร่วมโครงการ

- สำหรับร้านค้าเงินที่เคยเข้าร่วม โครงการคนละครึ่ง พลัส และผ่านการอนุมัติเข้าร่วมโครงการ
  1. อัปเดตแอปฯ เงินให้เป็นเวอร์ชันล่าสุด และตรวจสอบบัญชีรับเงิน
  2. ร้านค้าเก่าที่ผ่านเกณฑ์โครงการ กดรับข้อตกลงเงื่อนไข วันที่ 25 พฤษภาคม 2569 เป็นต้น
- สำหรับร้านค้าใหม่ การเตรียมพร้อมก่อนเข้าร่วมโครงการ
  1. มีบัญชีธนาคารกรุงไทย และสมัครเป็นร้านค้าเงินสำเร็จ
  2. เตรียมบัตรประจำตัวประชาชน และรูปถ่ายร้านค้าที่มีรูปเจ้าของขณะประกอบกิจการ
  3. ตรวจสอบประเภทกิจการและดาวน์โหลดแบบฟอร์มใบสมัคร ไปติดต่อกับหน่วยงานดังนี้
    1. หน่วยงานกระทรวงมหาดไทย (แบบฟอร์มการสมัครร้านค้า สำหรับกระทรวงมหาดไทย)
      - ร้านอาหาร เครื่องดื่ม สินค้าทั่วไป
      - ร้านค้าของวิสาหกิจชุมชน / OTOP
      - ผู้ประกอบการรถรับจ้างขนส่งผู้โดยสาร เช่น สามล้อถีบ เป็นต้น
    2. หน่วยงานธนาคารกรุงไทย (แบบฟอร์มการสมัครร้านค้า สำหรับตรวจสอบคุณสมบัติเฉพาะ)
      - ผู้ประกอบการขนส่งสาธารณะ ได้แก่ แท็กซี่มิเตอร์ รถตู้โดยสารประจำทาง รถยนต์สามล้อ รถสองแถว รถจักรยานยนต์รับจ้าง
      - ต้องเป็นนิติบุคคลไทยที่ยื่นภาษี (ภ.ง.ด. 50) รอบปี 2567 รายได้ไม่เกิน 1.8 ล้านบาท (ณ 30 เม.ย. 2569)
      - ประกอบธุรกิจขายอาหาร เครื่องดื่ม สินค้าทั่วไป หรือบริการขนส่งสาธารณะ

4. นำเอกสารที่ได้รับการยืนยันประกอบกิจการจริง มายื่น ณ จุดตั้งบูธกระทรวงมหาดไทยที่ร่วมกับ  
ธนาคารกรุงไทย หรือ ธนาคารกรุงไทยทุกสาขาตั้งแต่วันที่ 25 พ.ค. - 31 ก.ค. 2569
  5. ร้านค้าที่ผ่านการอนุมัติจะได้รับ SMS และปรากฏแบนเนอร์โครงการไทยช่วยไทย พลัส (60/40)  
บนแอปฯ ฉุกเฉิน ทั้งนี้ผลการพิจารณาจะเป็นไปตามเงื่อนไขโครงการ
- สำหรับร้านค้าที่ประสงค์จะเข้าร่วมโครงการไทยช่วยไทย พลัส (60/40) ฟู้ดเดลิเวอรี่
    1. ร้านค้าผูกแพลตฟอร์มฟู้ดเดลิเวอรี่ ได้ตั้งแต่ 10 มิ.ย. 69 เป็นต้นไป เฉพาะร้านค้าหมวดอาหารและ  
เครื่องดื่มเท่านั้น
    2. กดแบนเนอร์ โครงการฟู้ดเดลิเวอรี่ บนแอปฯ ฉุกเฉิน เพื่อยอมรับข้อตกลงและเงื่อนไข